



Kaindl-Verlegeanleitung

Ihre persönliche Anleitung

Kaindl Installation Instructions

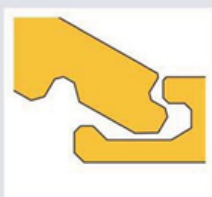
Your personal guide

Instrukcja montażu podłogi Kaindl

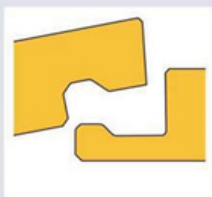
Twój osobisty przewodnik

INSTRUKCJA MONTAŻU PANELI O GRUBOŚCI 8mm

FLOORING-SYSTEME / SYSTEMY MONTAŻU PANELI









Bezklejowy system montażu z pióro-wpustem



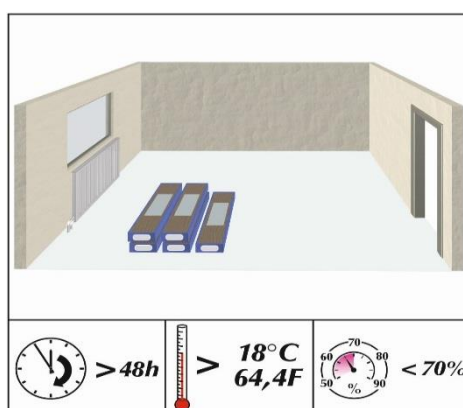
Bezklejowy system montażu z pióro-wpustem

KLASY UŻYTECZNOŚCI PODŁOGI

    	<p>SALON, ŚREDNIA INTENSYWNOŚĆ RUCHU (np. sypialnia, pokój gościnny)</p> <p>SALON, DUŻA INTENSYWNOŚĆ RUCHU (np. kuchnia, przedpokój)</p> <p>UŻYTKOWANIE PUBLICZNE, MAŁA INTENSYWNOŚĆ RUCHU (np. pokój hotelowy, małe biura)</p> <p>UŻYTKOWANIE PUBLICZNE, ŚREDNIA INTENSYWNOŚĆ RUCHU (np. biura, sklepy)</p> <p>UŻYTKOWANIE PUBLICZNE, WYSOKA INTENSYWNOŚĆ RUCHU (np. domy towarowe, korytarze)</p>
<p>SYMBOLE PODŁOGOWE</p>	

AKCESORIA	
	<p>Klej – w zależności od potrzeb</p> <p>Folia paroizolacyjna – powierzchnia podłogi +10%</p> <p>Podkład wygłuszający/wyrównujący – powierzchnia podłogi +5%</p> <p>Zestaw naprawczy</p> <p>Listwy przypodłogowe – obwód pokoju +5%</p> <p>Profile progowe – według potrzeb</p> <p>Profil zakończeniowy – według potrzeb</p> <p>Profile przejściowe – według potrzeb</p>

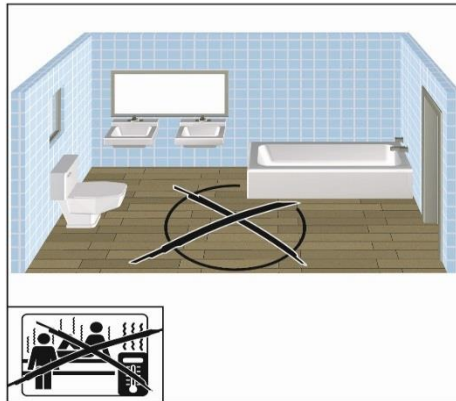
PRZECHOWYWANIE I AKLIMATYZACJA



Zamknięte paczki należy aklimatyzować w pomieszczeniu przez min. 48 godzin przed montażem. Miejsce to powinno być suche i nie narażone na przeciągi. W trakcie transportu należy zadbać o to, aby panele nie były wystawione na niepotrzebne działanie czynników atmosferycznych.

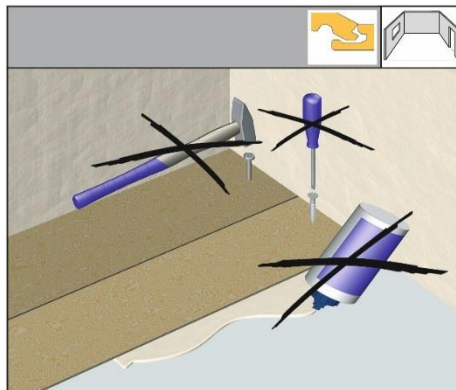
Panele należy składować w pozycji poziomej, nierozpakowane na środku pomieszczenia przez minimum 48h w temperaturze min. 18°C i przy wilgotności powietrza mniejszej niż 70%.

NIE DO WILGOTNYCH POMIESZCZEŃ



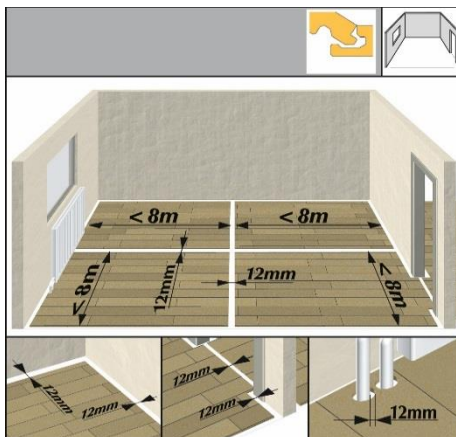
Podstawowym materiałem podłogi laminowanej jest drewno. Powtarzające się i stałe działanie wilgoci powoduje nienaprawialne szkody.

PODŁOGA PŁYWAJĄCA



Zamontowana podłoga tworzy tzw. podłogę pływającą, co oznacza, że paneli nie wolno w żaden sposób przytwierdzać do podłoża. Nie wolno jej przyklejać, przybijać lub w inny sposób mocować do podłoża lub ścian.

POWIERZCHNIA PODŁOGI BEZ DYLATACJI

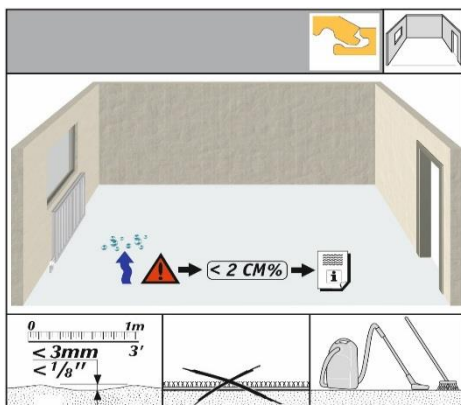


W pomieszczeniach większych niż 8m x 8m zaleca się wykonanie dodatkowych szczelin dylatacyjnych o szerokości 12mm. Podłoga laminowana jest zbudowana z drewna. Drewno to materiał higroskopijny, który dostosowuje się zawsze do wilgotności panującej w otoczeniu, a w

konsekwencji prowadzi do zmiany wymiarów paneli. Materiał może ulec rozszerzeniu do 2 mm/m. Fakt ten należy uwzględnić podczas montażu.

Należy uwzględnić minimalny odstęp od ściany 12mm. Między każdym pomieszczeniem należy zastosować szczeliny dylatacyjne 15mm. Takie szczeliny przykrywa się specjalnymi profilami. Dodatkowo od wszystkich stałych elementów konstrukcyjnych jak np. rury grzewcze należy zawsze zachować szczeliny dylatacyjne 12mm.

WYMAGANIA DOTYCZĄCE PODŁOŻA

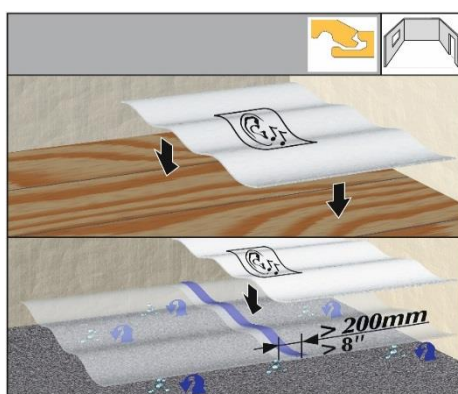


Suche, płaskie, stabilne i czyste, nierówności (większe niż 3 mm/m) wyrównać masą szpachlującą lub wyszlifować.

Układanie na podłożu mineralnym:

Ponieważ czas schnięcia zależy od warunków klimatycznych, podane czasy schnięcia należy traktować jako wytyczne. Absolutne bezpieczeństwo gwarantuje jedynie właściwy pomiar wilgotności. Najbardziej uznaną metodą jest metoda CM (metoda wapniowa z wykorzystaniem procesu rozkładu węgla wapniowego). Protokół taki powinien być na piśmie.

PODŁOŻE



1. Folia PE

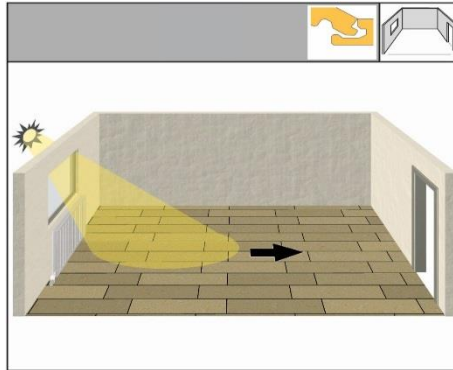
Dla zabezpieczenia przed unoszącą się wilgocią jako paraizolacji należy użyć folii polietylenowej o grubości minimum 0,2 mm lub podobnego materiału. Folię polietylenową ułożyć na zakładkę na 20 cm. Złączyć razem i połączyć taśmą wodoodporną. Zaleca się wywiniecie folii 4-5 cm na ścianę.

2. Podkład wygłuszający/wyrównujący

Zważywszy na wpływ izolacji ciśnienia ważne jest zapewnienie wystarczająco stabilnej izolacji w miejscach występowania właściwości akustycznych.

Rekomendujemy produkty wyprodukowane z XPS (wytlączanej pianki polistyrenowej) o gęstości >53kg/m² i CS (krótkotrwałe obciążenie) > 25 k/Pa (10 kPa = około 1 t/m²).

KIERUNEK UKŁADANIA PANELI

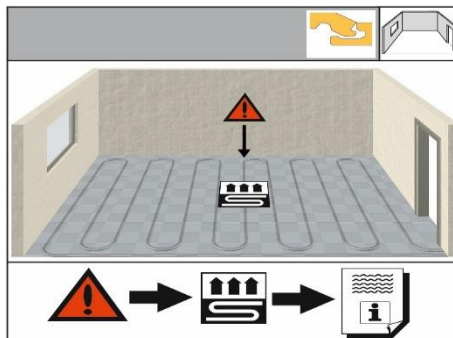


Zalecany kierunek układania to wzdłuż do głównego źródła światła w pomieszczeniu (prostopadle do okna).

Całość podłogi tworzona jest przez układanie pojedynczych paneli. W dobrym oświetleniu można zawsze rozpoznawać pojedyncze panele. Poprzeczne ułożenie względem głównego źródła światła zdecydowanie bardziej uwidacznia poszczególne panele.

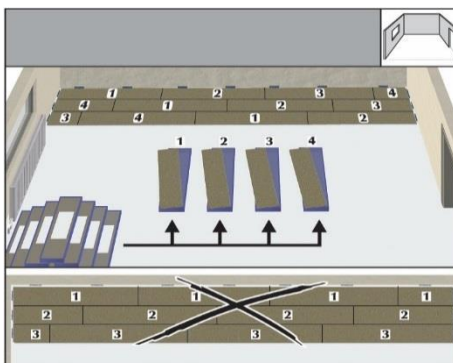
Ze względu na format paneli, mamy mniej łączeń w kierunku wzdłużnym niż w kierunku po szerokości paneli. Jest to jedynie zalecenie, a nie obowiązek, gdyż dla użytkownika ważne mogą być inne powody, które determinują sposób ułożenia.

MONTAŻ PANELI NA OGRZEWANIU PODŁOGOWYM



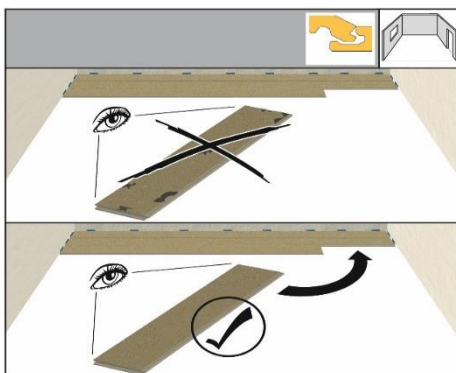
Patrz specjalna instrukcja montażu paneli na ogrzewanie podłogowe wodne.

PRZYGOTOWANIE PANELI DO MONTAŻU



Przygotować minimum cztery paczki podłogi. Przy układaniu paneli mieszać różne deski z czterech paczek. Dla lepszego wyglądu zalecamy układać w pierwszej kolejności wszystkie pierwsze panele, następnie wszystkie drugie, wszystkie trzecie itd. Tak kontynuować układanie paneli na całej powierzchni. Dzięki takiemu systemowi montażu będzie można uzyskać najlepszy wygląd podłogi Kaindl.

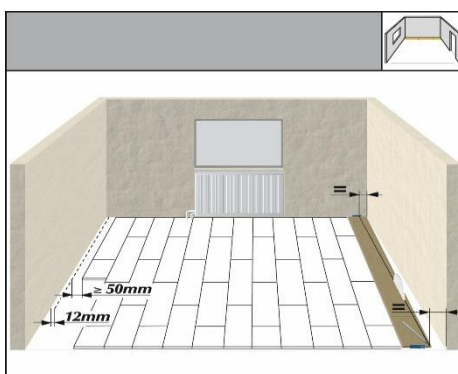
SPRAWDZENIE PANELI POD KĄTEM WYSTĘPOWANIA EWNTUALNYCH USZKODZEŃ



Zalecamy sprawdzenie paneli przed i w trakcie montażu pod kątem występowania ewntualnych uszkodzeń mechanicznych i wad powierzchniowych. Sprawdzić należy kolor, wzór, czystość wyfrezowania krawędzi i drobnych uszkodzeń powierzchni. Panele z niewielkimi uszkodzeniami można instalować w miejscach, gdzie muszą one zostać przycięte.

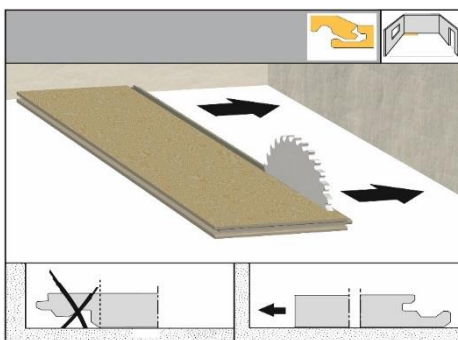
Montaż może być wykonywany jedynie w świetle dziennym lub przy odpowiednim oświetleniu, co gwarantuje prawidłową ocenę wizualną produktu. **Zamontowane wadliwie panele nie podlegają reklamacjom.**

PIERWSZY RZĄD PANELI

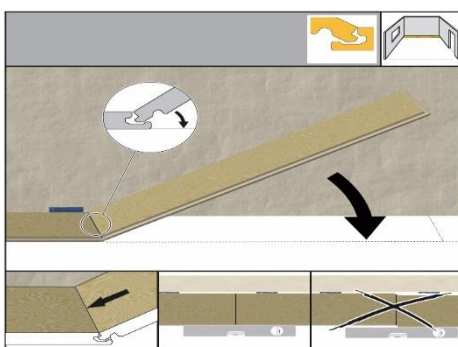


Pierwszy rząd paneli zacząć układać równoległe do ściany, pamiętając, że ostatni rząd paneli musi mieć minimum 50 mm szerokości. Nierówności rzędu 5mm należy ukryć odcinając skośnie pierwszy rząd paneli. Należy pamiętać, że odstęp między układaną podłogą a ścianami powinien wynosić minimum 12 mm. Fakt ten należy uwzględnić na samym początku dla obliczenia szerokości ostatniego rzędu.

ROZPOCZĘCIE MONTAŻU

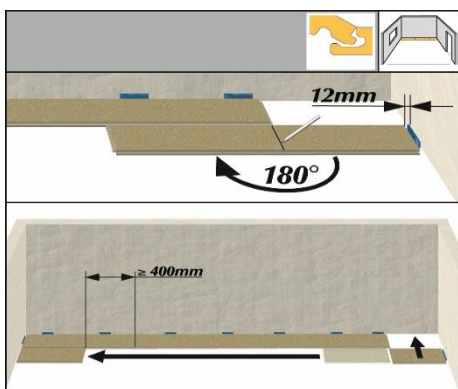


Przy pierwszym rzędzie paneli usunąć pióro i położyć odciętą stronę do ściany.



Drugi i kolejne panele, po krótkim boku, ustawić pióro do wpustu pod kątem ok. 20° i je połączyć, co spowoduje zamknięcie zamka. Panele w pierwszym rzędzie łączymy tylko po krótkim boku. UWAGA: należy mieć pewność, że pierwszy rząd został ułożony równo. Więcej informacji dostępna na filmie montażowym.

UKŁADANIE BEZODPADOWE

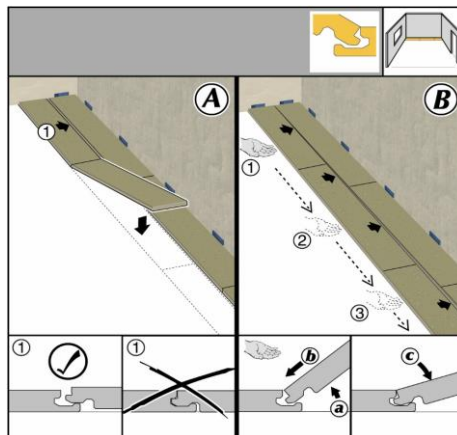


Oznaczyć długość ostatniego panelu z pierwszego rzędu. Pozostałość ostatniego panelu z pierwszego rzędu jest pierwszą deską kolejnego rzędu.

Aby zagwarantować dokładność cięcia ostatniego panelu w rzędzie, należy go obrócić o 180° stroną ze wzorem ku górze i położyć stycznie do poprzedniego rzędu z zachowaniem szczeliny dylatacyjnej od ściany, zaznaczyć i odciąć.

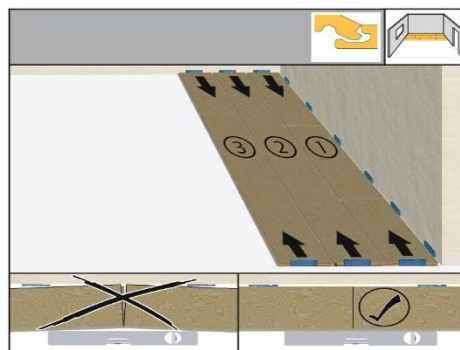
Cięcie panelu należy zawsze wykonywać z dekiem do góry (zapobiega to rozwarstwianiu laminatu). Wyjątkiem od tego jest cięcie za pomocą wyrzynarki elektrycznej albo ręcznej pilarki tarczowej – wówczas strona ze wzorem powinna być ułożona do dołu. Każdy nowy rząd rozpocząć od kawałka pozostałego z poprzedniego rzędu. Krótkie łączenia paneli muszą być przesunięte o minimum 40 cm (minimalna długość panelu wynosi 40 cm). Zaleca się na zwrócenie

szczególnej uwagi na równe ułożenie pierwszych 3 rzędów (konieczne jest równe połączenie paneli oraz zachowanie kąta prostego).



Drugi i każdy następny rząd: należy najpierw połączyć panele po krótkim boku (identycznie jak rząd pierwszy) i dopiero kiedy połączony jest cały rząd po krótkim boku następnie, delikatnie pod kątem ok. 20° łączymy profile po długości z rzędem pierwszym. Po połączeniu drugiego rzędu z pierwszym należy sprawdzić czy wszystkie panele są dobrze zamontowane po krótkich bokach (równo z zachowaniem kąta prostego, panele nie powinny rozchodzić się po krótkich bokach). W taki sam sposób należy postępować z każdym następnym rzędem.

KLINOWANIE OD ŚCIANY

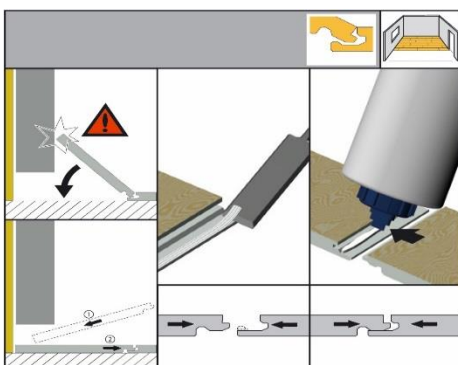


Po ułożeniu trzech pierwszych rzędów należy zaklinować ułożoną podłogę do ścian przy pomocy klinów dystansowych.

Połączyć ze sobą pierwsze 3 rzędy paneli zanim zostaną one dokładnie wypoźycjonowane i zaklinowane w pomieszczeniu. Zapewni to silne połączenie między poszczególnymi panelami.

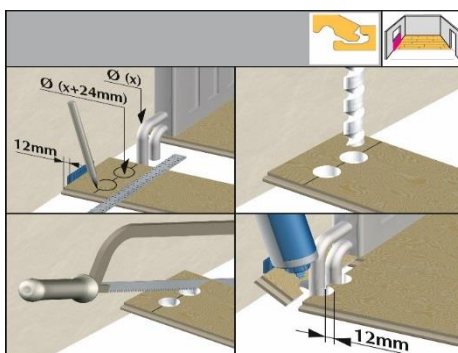
Po dokładnym ustawieniu 3 pierwszych rzędów należy zaklinować je do ścian, co zabezpieczy je przed przesuwaniem się podłogi podczas dalszego montażu.

GDY PANELU NIE MOŻNA PODNIEŚĆ



Przypadki szczególne: gdy podniesienie panelu do zamknięcia zamka nie jest możliwe (np. pod futrynami drzwiowymi lub nisko osadzonymi grzejnikami) należy usunąć nosek wpustu z użyciem np. dłuta gniazdowego lub struga. Nałożyć warstwę kleju w miejscu usuniętego noska, skleić panele i docisnąć używając łyżki montażowej. W razie potrzeby skleić taśmą klejącą do wyschnięcia.

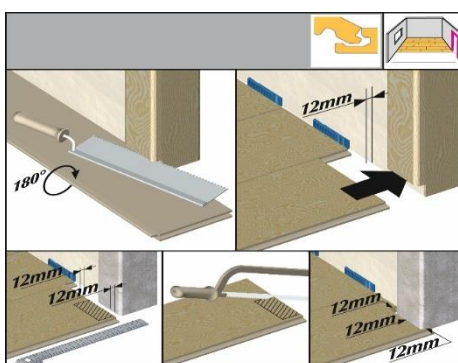
MONTAŻ PANELU PRZY RURACH, GRZEJNIKACH (dylatacja 12mm)



Ustawić panel równoległe do poprzedniego rzędu tak, aby długim bokiem dotykał rury. Odpilowany w środku otworu na rurę kawałek panelu przyłączyć szczelnie za rurą grzewczą (z użyciem klina dystansowego 12mm). Zaznaczone miejsca wywiercić. Pamiętać o zachowaniu odpowiedniego odstępu z każdej strony.

Najpierw dociąć panel na odpowiednią długość. Następnie kawałek panelu położyć na właściwym miejscu i odznaczyć linię cięcia panelu na środku otworów na rury.

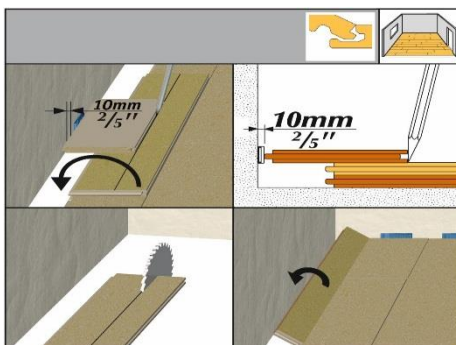
WYKOŃCZENIE PRZY DREWNIANYCH OŚCIEŻNICACH DRZWIOWYCH



Minimalne odstępy dylatacyjne 12 mm.

Panel (stroną ze wzorem ku dołowi) ułożyć przy ościeżnicy. Przyciąć ościeżnicę drzwiową wzdłuż panelu za pomocą odsadzonej piły. Następnie panel stroną ze wzorem do gór wsunąć pod ościeżnicę. Proszę pamiętać o odpowiedniej dylatacji, która zagwarantuje swobodę ruchu.

OSTATNI RZĄD PANELI



Ułożyć panel dokładnie na przedostatnim rzędzie paneli (w oryginalnej szerokości) i przenieść linię cięcia za pomocą ołówka. Odcinać zawsze nadmiar szerokości paneli po długości. Należy zachować także minimalne szczeliny dylatacyjne 12mm.

Dokładny pomiar szerokości ostatniego rzędu paneli.

W tym celu położyć panel dokładnie na przedostatnim rzędzie paneli. Następnie drugi panel dosunąć piórem do ściany (pamiętać o dylatacji od ściany) jako przymiar do oznaczenia linii cięcia.

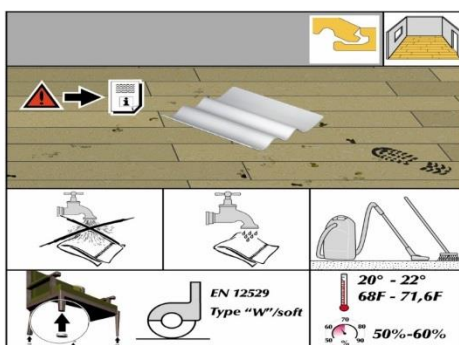
Odciąć nadmiar szerokości deski. Pamiętać o zachowaniu minimalnej dylatacji.

MONTAŻ LISTEW PRZYPODŁOGOWYCH I INNYCH

Zamontować do ściany system klipsów montażowych, docisnąć listwę przypodłogową do ściany.

Profil przejściowy, kończący i wyrównawczy: zamontować system mocujący listwy, nałożyć profil do systemu montującego.

PIELĘGNACJA



Nie myć na mokro. Używać podkładek filcowych pod meble. Utrzymywać zalecane warunki temperatury i wilgotności w pomieszczeniu. Zalecana stała temperatura 20°-22°C z poziomem wilgotności w pomieszczeniu 50-60%.

Podłoga Kaindl jest bardzo higieniczna i łatwa w utrzymaniu czystości. Jednak należy przestrzegać poniższych zasad: do codziennego czyszczenia wystarczy wyczyszczenie podłogi odkurzaczem lub miotłą (miękką szczotką). Ślady po chodzeniu i brud dają się z łatwością usunąć **wilgotną szmatką**. **W żadnym wypadku nie wolno wycierać podłogi mokrą szmatą, wylewać na nią wodę lub czyścić parą wodną!**

Więcej informacji patrz gwarancja paneli Kaindl.

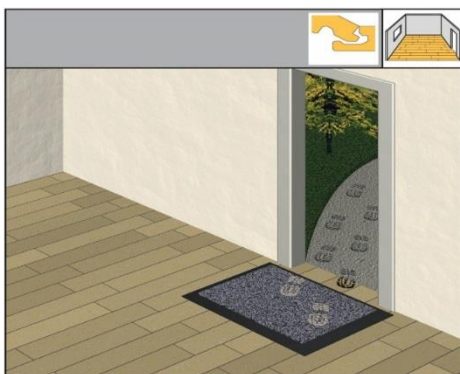
PIELĘGNACJA/ KONSERWACJA

Stwardniałe resztki kleju można usunąć acetonem lub specjalnym rozpuszczalnikiem do kleju. Większe zanieczyszczenia i trudne plamy jak farba, klej, lakier do paznokci lub olej można z łatwością usunąć acetonem lub innym rozpuszczalnikiem na bazie alkoholu. Do czyszczenia można używać wszystkich typowych dobrych gatunkowo środków czyszczących, z wyłączeniem wosku i pasty polerskiej.

Pod doniczkami podłożyć wodoodporne podkładki, a pod meblami podkładki filcowe. W przypadku mebli na kółkach lub krzeseł biurowych muszą zostać zastosowane miękkie gumowe kółka (typu W) zgodnie z normą DIN 68131¹⁶.

Należy pamiętać, że laminowane panele podłogowe są produkowane na wzór rysunku naturalnego drewna i podobnie jak drewno mogą różnić się od siebie **nieregularnym** rysunkiem, odcieniami oraz występowaniem sęków o różnorodnym kształcie i zabarwieniu. Tego typu różnice nie są wadą paneli laminowanych.

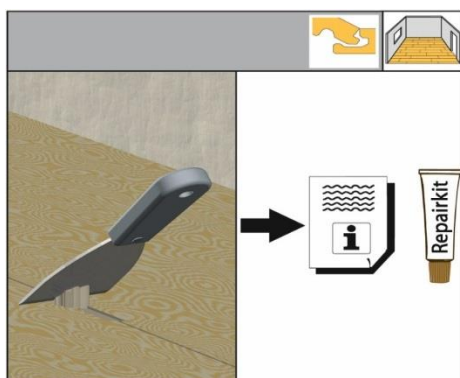
CHRONIĆ PRZED ZABRUDZENIAMI



W obszarach wejściowych podłoga musi być chroniona poprzez zabezpieczenie jej wycieraczką lub inną wykładziną. W obszarach użytkowania przemysłowego należy utworzyć strefy czyszczące (minimalna długość 4m). Panele należy chronić przed szkodliwym działaniem brudu, piasku i wilgoci.

Zabrudzenia jak np. drobne kamienie powodują uszkodzenia twardych okładzin podłogowych, ponieważ działają jak papier ścierny.

NAPRAWA DROBNYCH USZKODZEŃ



W przypadku jednorazowych drobnych uszkodzeń jak zarysowania lub odciski, można je naprawić przy pomocy zestawu naprawczego Colorfill w odpowiednim kolorze.

Nie powoduje to obniżenia jakości podłogi. Usunięcie większych uszkodzeń należy powierzyć specjalistom.

